

Het grootste klaslokaal van Nederland – een samenwerkingsverband tussen ROC Leijgraaf en Sligro Food Group, ondersteund door SBB en BVFA

Sligro Food Group

Sligro Food Group is een Nederlands foodretail- en service bedrijf, dat zich sinds 1935 op de etende en drinkende mens richt. Sinds 2 jaar is Sligro ook over de grenzen heen actief, zo hebben ze in 2016 het Belgische Java Foodservice overgenomen en in 2017 ISPC België, een toonaangevende Belgische horecagroothandel. Momenteel heeft Sligro zo'n 10.000 medewerkers.

Werkzaamheden

De werkzaamheden bij Sligro zijn zeer gevarieerd. Denk hierbij aan kantoorwerk, vakkenvullen in de supermarkt en logistieke werkzaamheden. Veel werkzaamheden kunnen fysiek zwaar zijn. Het uitpakken en het plaatsen van de juiste producten in de winkelschappen (vakken vullen) is belastend voor het lichaam. Daarnaast wordt er in het distributiecentrum veel gestaan en gelopen. Ook komt het tillen en opstellen van goederen veel voor. Ondanks de belastende werkzaamheden heeft Sligro weinig verloop en ziekteverzuim. Hiervoor zet Sligro zich al jaren in door samen te werken met Buro voor Fysieke Arbeid. Dit buro coacht en traint Sligro medewerkers en leid medewerkers tot coach op zodat medewerkers de juiste technieken toepassen op het werk en dat ze duurzaam aan het werk blijven.

Uniek project: samenwerkingsverband met ROC Leijgraaf

Medio 2017 is Sligro een uniek project gestart in samenwerking met ROC Leijgraaf. Leon Oosthoek, Site Manager Logistiek, en Ben van Bakel, docent Logistiek op ROC Leijgraaf, vertellen enthousiast hoe het project is ontstaan. Samen met docent Rudolf Grim hadden ze een droom. Hun droom was om studenten op een goede manier te laten ontwikkelen en kennis te laten maken met de praktijk. Dit idee is uiteindelijk uitgegroeid tot een daadwerkelijk actie. Momenteel werkt een groep van 16 BBL logistiekstudenten in DC Corridor bij het hoofdkantoor van Sligro Food Group. Deze groep heeft een magazijn van 10.000 vierkante meter tot hun beschikking gekregen om realtime praktijkervaring op te doen op het gebied van logistiek. Het doel van dit project is dat ze aan het eind van hun opleiding zelfstandig een logistieke afdeling kunnen runnen. Daarnaast heeft Sligro een ruimte vrijgemaakt zodat de docenten van ROC naar Sligro toe kunnen komen. De studenten krijgen hier een dagdeel per week theorieles en de docenten coachen ook op de werkvloer. De rol van Ben, Rudolf en Leon is vooral het coachen, begeleiden en het faciliteren van deze studenten zodat zij de theorie naar de praktijk kunnen vertalen. Verder krijgen de studenten zelf de ruimte om invulling te geven aan het praktijkonderwijs. Intussen zijn op verzoek van ROC De Leijgraaf en Sligro het SBB en BVFA aangesloten. Leon Oosthoek: 'zij helpen ons enorm bij het op professionele wijzen coachen, begeleiden en trainen van medewerkers en studenten. Juist dat samenwerkingsverband en de focus op duurzame inzetbaarheid maakt dit project zo uniek en krachtig.'

Een aanwinst voor zowel Sligro als de studenten

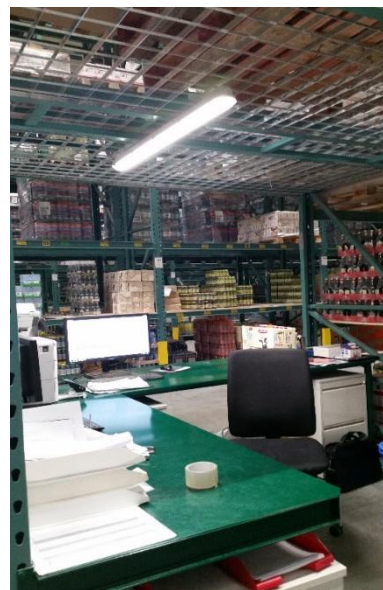
Dit project levert Sligro veel voordelen op. Doordat het verloop laag is en de gemiddelde leeftijd ieder jaar stijgt, gaat een groot deel van de kennis en vaardigheden verloren wanneer de huidige medewerkers met pensioen gaan. Door middel van dit project kunnen de oudere werknemers hun kennis doorgeven aan de jongere generatie

medewerkers. Zo werken de studenten bijvoorbeeld samen met de vaste medewerkers, op deze manier worden kennis en vaardigheden geborgd.

Omdat de studenten de overstap van 5 dagen in de schoolbanken naar 4 dagen werken als intens en fysiek zwaar ervaren, heeft Sligro besloten om ze al tijdens de stage te trainen in arbeidsmotoriek en niet te wachten tot ná de vaste aanstelling. Zowel de studenten als Sligro als werkgever hebben hier profijt van. Normaliter krijgen de werknemers van Sligro een interne basisopleiding arbeidsmotoriek bij een vaste aanstelling.



Een student is hier bezig met zijn examen



Begeleiding midden op de werkvloer

Samenwerken en fysieke belasting onder de studenten

Ben van Bakel vertelt dat het optillen van een pallet met z'n tweeën inmiddels een automatisme is geworden voor de studenten. Wanneer er iets samen gedaan kan worden dan doen ze dat ook vaak. De studenten leren op deze manier hoe ze samen kunnen werken en van elkaars krachten gebruik kunnen maken. Dit zorgt ervoor dat ze zuinig met hun lichaam om kunnen gaan. 'Je moet niet harder werken maar slimmer werken', aldus Ben van Bakel.

De grootste uitdagingen op het gebied van fysieke belasting zijn de eindstanden boven de schouderhoogte en het draaien van de romp en vingers bij het pakken van meerdere producten. Zo leren de studenten bijvoorbeeld dat ze moeten 'dansen' op de werkvloer. Dit betekent dat de voeten mee moeten bewegen met de romp omdat een heupbeweging maken zonder de voeten te bewegen, meer belasting voor het lichaam oplevert.

Hulpmiddelen om fysieke belasting te verlagen

De werknemers en de studenten maken onder andere gebruik van een stapelaar, een elektrisch hulpmiddel, om producten op een pallet te stapelen. Zo voorkomen ze extra belasting.

Een andere hulpmiddel is een verzameltruck die met een knopje aan de hand bediend wordt zodat de medewerker niet continu hoeft op of af (traplopen) te stappen. Het truckje rijdt namelijk met de lopende medewerker mee. Er is een peiling geweest onder de medewerkers en zij gaven unaniem aan dat zij aan het eind van de dag minder moe waren, terwijl ze in feite hetzelfde werk hebben gedaan, meer hebben gelopen maar minder op of af hoefden te stappen.



Stapelaar



verzameltruck

Plannen voor de toekomst

Komend jaar willen Leon en Ben een vervolg geven aan dit project, dat betekent dat er een paar nieuwe studenten bijkomen. Doordat dit project zo goed aanslaat, hebben zij al veel aanmeldingen gekregen. Het plan is om het aantal door SBB getrainde praktijkopleiders (ervaren medewerkers) fors uit te breiden en dat de toekomstige studenten ook begeleid worden door de huidige groep studenten.

Gouden tip

Een gouden tip die Leon Oosthoek geeft is 'alles wat leeft groeit als je het aandacht geeft'. Dus wat jij zelf denkt is minder relevant, leg de focus vooral op de medewerkers zelf. Waar heeft de medewerker mee te dealen en wat heeft die medewerker nodig om zijn werk op een gezonde en efficiënte manier te (blijven) verrichten.

Zie link voor beelden van dit project:

https://www.youtube.com/watch?v=CbN_MO9Qf4g

Contactgegevens

Leon Oosthoek - Site Manager Logistiek Sligro - loosthoek@sligro.nl

Rudolf Grimm – Docent - rudolf.grimm@leijgraaf.nl

Ben van Bakel – Docent - ben.bakel@leijgraaf.nl